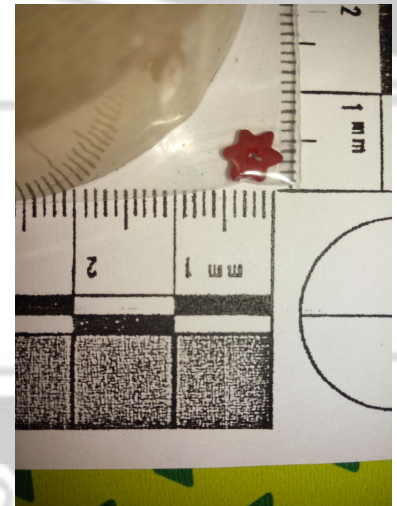


CAMPIONE 2019_042	Analisi sul campo		Analisi di laboratorio
	Raman Spectroscopy	Colorimetrico EHRlich	GC-MS*
Risultato	INCONCLUSIVE	NESSUNA REAZIONE	DOC 25C-NBoMe 25E-NBoMe



*gascromatografia-spettrometria di massa

In questa MICROPUNTA, venduta come psilocibina, sono contenute tre diverse NPS: il DOC e due diversi tipi di NBOME, 25E-NBOME e 25C-NBOME. Non è possibile quantificare la percentuale di NPS presenti in quanto non esistono al momento degli standard di riferimento

Il DOC è definito "anfetamina psichedelica" ed ha effetti simili all'LSD, ma anche stimolanti. Può essere venduto al posto dell'LSD o mescalina o psilocibina e questo è molto rischioso perché il DOC è molto più pericoloso (l'LSD non ha mai causato morti, il DOC sì)

Impiega fino a 2 ore e mezza per salire e può durare dalle 8 alle 20 ore; questi elementi vanno tenuti in considerazione per la valutazione del rischio: meglio aspettare che la prima dose abbia fatto effetto prima di prenderne un'altra! Può provocare nausea nel momento in cui sale, incrementa il battito del cuore (tachicardia), provoca aumento della pressione e vasocostrizione.

Il DOC ha causato ad alcuni delle complicazioni fisiche che hanno condotto al decesso.

Le sostanze della serie 25x-NBOME sono fenetilamine che mimano gli effetti psichedelici dell'acido ma risultano essere molto più potenti; il viaggio può durare oltre 12 ore e, in base al dosaggio assunto, si possono avere allucinazioni molto potenti, associate ad effetti simili a quelli dati dagli stimolanti. Possono essere pericolose, soprattutto se il dosaggio è elevato: dal 2012 al 2014 sono stati registrati decessi relativi all'assunzione eccessiva di queste sostanze negli Stati Uniti ed in Europa nonché numerose intossicazioni.

Le sostanze presenti nel campione analizzato sono definite NPS, cioè Nuove Sostanze Psicoattive. Le NPS sono composti che mimano gli effetti delle c.d. sostanze tradizionali e che vengono immessi sul mercato per eludere i controlli. Essendo sostanze "nuove" non vi sono studi clinici su rischi e danni che si possono avere dall'assunzione di queste droghe ed inoltre si hanno scarse informazioni circa i mix di NPS (sono presenti solo racconti di chi ha già sperimentato la sostanza e/o eventuali mix).

Per il fatto che la conoscenza di rischi e danni su queste sostanze è molto limitata, esse si rivelano allo stato attuale **POTENZIALMENTE PERICOLOSE E DANNOSE**.

Adottare sempre strategie di riduzione del danno in caso di assunzione di NPS.

Le sostanze della serie 25x-NBOME e DOx possono essere vendute al posto di blotter di LSD e mescalina/psilocibina. Analizzare sempre i trip prima di assumerli (è possibile comprare dei reagenti colorimetrici su internet: l'Erlich rivela la presenza o meno dell'LSD in un determinato campione).

2019_042

SAFER USE



- Se non c'è la possibilità di analizzare la sostanza, prenderne ¼ di blotter (cartone), aspettare 2 ore e valutare gli effetti.
- Riflettere attentamente se è davvero necessario assumere successive dosi.
- Assumere la sostanza soltanto in contesti e con persone con cui ci si sente sicuri ed in sintonia.
- Non prendere degli allucinogeni se hai disturbi fisici o psichici.
- Non prendere gli NBOMe e DOC se fai uso di neurolettici e/o antistaminici. Le sostanze psichedeliche rischiano di far manifestare i sintomi che cerchi di attenuare con i farmaci.
- Non mischiare gli NBOMe e i DOC con altre sostanze, alcol o farmaci.
- Ricordarsi di bere bibite analcoliche (l'alcol disidrata, non idrata!!!), di fare di tanto in tanto delle pause all'aria fresca e riposarsi dalle danze
- Evita le strade o altri luoghi pericolosi. Gli allucinogeni possono provocare disorientamento.
- Bere acqua e succhi di frutta aiuta a calmarsi.
- In caso di bad trip o horror trip chiedi aiuto ad esperti
- I viaggi psichedelici devono rimanere esperienze straordinarie e non vanno ripetuti più di una volta al mese. Farne un uso troppo frequente attenua gli effetti e aumenta i rischi.
- Se è la prima volta che si prova una sostanza, prendere informazioni su di essa prima di assumerla

DOC



Il DOC è una delle sostanze della serie DOx. Viene definita "anfetamina psichedelica", mima gli effetti dell'LSD ma impiega molto più tempo a salire e dura molto di più. In genere viene venduto in blotter (cartoni) come l'LSD oppure come mescalina o psilocibina, ma può anche essere polvere.



Effetti: Gli effetti del DOC dipendono molto dalle quantità assunte; essendo una sostanza molto potente, gli effetti del DOC possono essere troppo forti per chi non ha esperienza con gli psichedelici. Il DOC fa dilatare le pupille e principalmente produce effetti simili a quelli delle sostanze allucinogene e psichedeliche anche se sono più intensi rispetto a quelle degli psichedelici comuni; si può percepire un formicolio che attraversa il corpo. Il DOC produce inoltre effetti empatogeni, descritti però come meno intensi rispetto a quelli dell'MDMA, ma anche stimolanti: ci si sente svegli, si gesticola molto con le mani e non si riesce a stare fermi, si ha voglia di correre, ballare e fare attività fisica. Il DOC aumenta la voglia e la disponibilità ad avere rapporti sessuali. Il DOC può impiegare dai 20 minuti alle 2 ore e mezza per salire e in genere gli effetti durano da un minimo di 8 ore ad un massimo di 20, in base alle quantità di sostanza assunta.

Effetti collaterali: Il DOC può provocare nausea nel momento in cui sale, incrementa il battito del cuore (tachicardia), provoca aumento della pressione e vasocostrizione, alcuni riferiscono di perdita di memoria e soppressione dell'ego. L'assunzione di DOC può portare al **bad trip**. Gli effetti di down possono durare dalle 6 alle 12 ore; vi sono alcuni casi in cui il down è durato fino al giorno successivo l'assunzione.

Notte Sicura: Chill OUT!!! - Neuttravel

2019_042



Rischi a breve e lungo termine: si sono verificati casi di decesso correlati all'utilizzo di DOC. Si ipotizza che un sovradosaggio della sostanza abbia condotto ad una intossicazione forte che ha provocato danni/complicazioni a reni, fegato e cuore, che hanno causato la morte del soggetto.

Il DOC può salire fino a 2.5 ore dopo l'assunzione; assumere altra sostanza perché si pensa che la prima dose non abbia fatto effetto può essere molto pericoloso perché può condurre ad un sovradosaggio. Va inoltre ricordato che gli effetti del DOC durano molte ore ed in caso di bad trip la situazione può essere molto pesante da sopportare.

Il DOC provoca **tolleranza** immediatamente: questo vuol dire che se si prende un trip di DOC il giorno successivo alla precedente assunzione gli effetti psicoattivi saranno molto blandi o nulli, ma la quantità di sostanza introdotta nel nostro corpo si sommerà a quelle precedenti: sui rischi ed effetti avversi non si crea tolleranza. L'effetto di tolleranza del DOC si somma con quello degli altri psichedelici, come per esempio l'LSD, l'LSA ecc.

Il DOC ha causato **necrosi** come conseguenza della vasocostrizione: in alcuni casi i soggetti hanno subito l'amputazione di alcune dita.

Il DOC può causare psicosi, paranoia, ansia, disturbo post-traumatico da stress ed altri disturbi di natura psichiatrica.

Durante un viaggio psichedelico si può provare un forte desiderio sessuale ed aumenta la disponibilità per pratiche sessuali a rischio: attuare sempre i consigli del **safe sex**.

Essendo una sostanza scarsamente conosciuta nell'ambito dell'uso ricreativo da parte dell'uomo, non vi sono dati scientifici che possano indicare con certezza rischi e danni di lungo termine del DOC.

25x-NBOMe



Le sostanze della serie **25x-NBOMe**, conosciute anche come N-BOMB, sono sostanze psichedeliche ed allucinogene appartenenti al gruppo delle fenetilamine; sono derivati delle sostanze della serie 2C-x (25I-NBOMe deriva da 2C-I, 25C-NBOMe deriva da 2C-C etc..) Si presentano generalmente in blotter (cartoni), ma possono essere trovati anche in forma di in polvere e in gocce.

Le 25x-NBOMe si differenziano dall'LSD nel gusto: sono infatti molto amare (si percepisce un gusto metallico e amaro quando le si mette in bocca) mentre in genere l'LSD non ha gusto.



Effetti: Le 25x-NBOMe producono effetti simili a quelli delle sostanze allucinogene e psichedeliche; alcuni descrivono anche effetti empatogeni, simili a quelli dell'MDMA ma meno intensi. Le percezioni vengono alterate: aumentano le sensazioni tattili, si è percorsi da leggeri formicolii e sensazioni di addormentamento/insensibilità degli arti e della bocca, ci si percepisce più leggeri e tempo, udito e vista risultano distorti. Le 25x-NBOMe fanno vedere i colori più intensi, gli oggetti possono emettere fasci di luce oppure sdoppiarsi, alcuni raccontano di aver visto il paesaggio attorno che pareva "fatto a fette"; altri riferiscono visioni geometriche e di frattali, simili a quelli del DMT, altri ancora dicono di aver visto le cose intorno e di essersi sentiti come in un cartone animato mandato al rallentatore. Le 25x-NBOMe danno inoltre effetti stimolanti, simili a quelli delle anfetamine: la maggior parte delle persone riferisce di aver provato una forte energia, ma non incontrollabile; alcuni riferiscono invece di energia incontrollata e bruxismo. Le 25x-Nbome aumentano il desiderio sessuale.

Gli effetti delle 25x-NBOMe possono durare dalle 12 alle 16 ore. In genere cominciano a salire dopo 30 – 90 minuti ma il picco degli effetti si può ottenere anche dopo 4-6 ore dalla sua assunzione.

Chi ha consumato le 25x-NBOMe riferisce di effetti diversi per ogni assunzione.

Effetti collaterali: le 25x-NBOMe possono provocare nausea nel momento in cui salgono e possono anche dare vomito, incrementano il battito del cuore (tachicardia), provocano un aumento della pressione, vasocostrizione, bruxismo, senso di stanchezza e perdita di memoria. Alcuni riferiscono di una soppressione dell'ego e dell'incapacità di prendere qualsiasi decisione. Le 25x-NBOMe possono dare allucinazioni molto potenti e **bad trip**. Gli effetti di down possono durare dalle 2 alle 6 ore. In alcuni casi si protraggono anche il giorno successivo l'assunzione.



Rischi a breve e lungo termine: le 25x-NBOMe possono essere fatali a dosi elevate. La tossicità ed i danni a lungo termine provocati da queste sostanze non sono tuttavia sufficientemente documentati né sono stati sufficientemente studiati, per cui sono al momento incerti. Se sniffate le 25x-NBOMe possono essere molto pericolose, per la alta probabilità di assumerne una dose eccessiva e che potrebbe rivelarsi fatale

Le 25x-NBOMe provocano **tolleranza** immediatamente. Posso verificarsi incidenti in quanto la sostanza causa dispercezione di sé e dell'ambiente circostante.

Le 25x-NBOMe possono causare psicosi, paranoia, ansia, disturbo post-traumatico da stress ed altri disturbi di natura psichiatrica.

Durante un viaggio psichedelico si può provare un forte desiderio sessuale ed aumenta la disponibilità per pratiche sessuali a rischio: attuare sempre i consigli del **safe sex**.

Fonti delle informazioni: Wikipedia, PsychonautWiki, Erowid, Tripsit.me

Notte Sicura: Chill OUT!!! - Neuttravel

2019_042