

CAMPIONE 2021_404	Analisi sul campo	Analisi di laboratorio
	Raman Spectroscopy	GC-MS*
Risultato	INCONCLUSIVE	CHLOROMETHCATINONE, BENZOCAINA

*gascromatografia-spettrometria di massa



In questo campione è presente il Chloromethcatinone, o Clephedrone, una NPS (Nuova Sostanza Psicoattiva) appartenente alla famiglia dei catinoni sintetici.

Fanno parte di questa categoria sostanze appartenenti alle NPS come il mefedrone e il metilone, venduti sul mercato come sostanze ricreative dall'inizio degli anni 2000 sotto l'etichetta di "sali da bagno non adatti al consumo umano". Sono sostanze strutturalmente analoghe alla cathina, molecola psicoattiva della pianta del Khat.

Numerosi sono i composti che vanno sotto l'etichetta di catinoni sintetici: Mefedrone (4-MMC), 4-Metilcatinone (4-MEC), Metilone (bk-MDMA), 3,4-Metilendiossiprovalerone (MDPV), Butilone (bk-MBDB), Pentedrone (β -etil-metcatinone), 3-Fluorometcatinone (3-FMC), 3-Metilmetcatinone (3-MMC), Etilcatinone, α -Pirrolidinovalerofenone (α -PVP), Bufedrone, Flefedrone (4-FMC), Metedrone (bk-PMMA), Benzedrone (4-MBC), Pentilone, 3,4-Dimetilmecatinone (3,4-DMMC), 4-Etilmetcatinone (4-EMC), bk-MDDMA, 4'-Methyl- α pyrrolidinohexanophenone (MPHP), 4-MeO-alfa-PVP e la lista potrebbe continuare...

La Benzocaina è un anestetico locale derivato della cocaina: questi sono normalmente usati per il taglio della cocaina per i loro effetti inebrianti e anestetici (sulla lingua e sulle gengive hanno effetti anestetici simili alla cocaina). Questi derivati possono portare a effetti collaterali a livello del sistema nervoso centrale (irrequietezza, convulsioni, coma) nonché reazioni allergiche, aritmie cardiache e ipertensione.

Le sostanze presenti nel campione analizzato sono definite NPS, cioè Nuove Sostanze Psicoattive. Le NPS sono composti che mimano gli effetti delle c.d. sostanze tradizionali e che vengono immessi sul mercato per eludere i controlli. Essendo sostanze "nuove" non vi sono studi clinici su rischi e danni che si possono avere dall'assunzione di queste droghe ed inoltre si hanno scarse informazioni circa i mix di NPS (sono presenti solo racconti di chi ha già sperimentato la sostanza e/o eventuali mix).

Per il fatto che la conoscenza di rischi e danni su queste sostanze è molto limitata, esse si rivelano allo stato attuale **POTENZIALMENTE PERICOLOSE E DANNOSE**.

Adottare sempre strategie di riduzione del danno in caso di assunzione di NPS.

Notte Sicura: Chill OUT!!! - Neuttravel

2021_404

SAFER USE



- Dosa attentamente la sostanza con un bilancino e se possibile fai analizzare la sostanza;
- Comincia SEMPRE dal dosaggio minimo indicato. Dosi elevate possono portare a esperienze spiacevoli e pericolose;
- Se hai assunto queste sostanze non guidare! utilizza i mezzi pubblici, prendi un taxi o vai a piedi;
- Evita l'uso di banconote o materiale sporco, usa sempre un pippotto usa e getta, non condividerlo con nessuno, nemmeno amici: malattie come l'epatite B e C possono trasmettersi in questo modo;
- Pulisci bene il naso prima di sniffare;
- Polverizza la sostanza il più possibile. Più i granelli sono grandi, più sono potenzialmente dannosi;
- Idrata le mucose dopo aver sniffato, bagnando il naso con un fazzoletto umido o con la soluzione fisiologica: i frammenti di polvere che rimangono nella cavità nasale possono causare irritazioni, necrosi o, nel peggiore dei casi, perforazione del setto nasale.

CHLOROMETHCATINONE



Il Chloromethcatinone, o Clephedrone, è una NPS appartenente alla famiglia dei catinoni sintetici, composti strutturalmente analoghi alla cathina, molecola psicoattiva della pianta Khat.

L'assunzione è solitamente orale o intranasale, l'assunzione per via endovenosa è fortemente sconsigliata (anche per il rischio di contrarre malattie) e non sono disponibili i relativi dosaggi, essi saranno presumibilmente inferiori a quelli dell'uso per via intranasale. La durata dipende dalla specifica sostanza, informati bene!

Il dosaggio dipende dalle caratteristiche della sostanza, della persona, dal peso e dalla modalità di assunzione. Inizia sempre con un basso dosaggio, specialmente se è la tua prima volta! Informati bene e dosa accuratamente nel modo più preciso possibile, magari con un bilancino.



Effetti: i catinoni sintetici hanno generalmente effetti entactogenici e stimolanti agendo tramite la loro azione come inibitore della ricaptazione della dopamina. L'agonismo di questo insieme di recettori porta ad un aumento della velocità di attivazione del neurone post-sinaptico, innescando una stimolazione sia cognitiva che fisica.

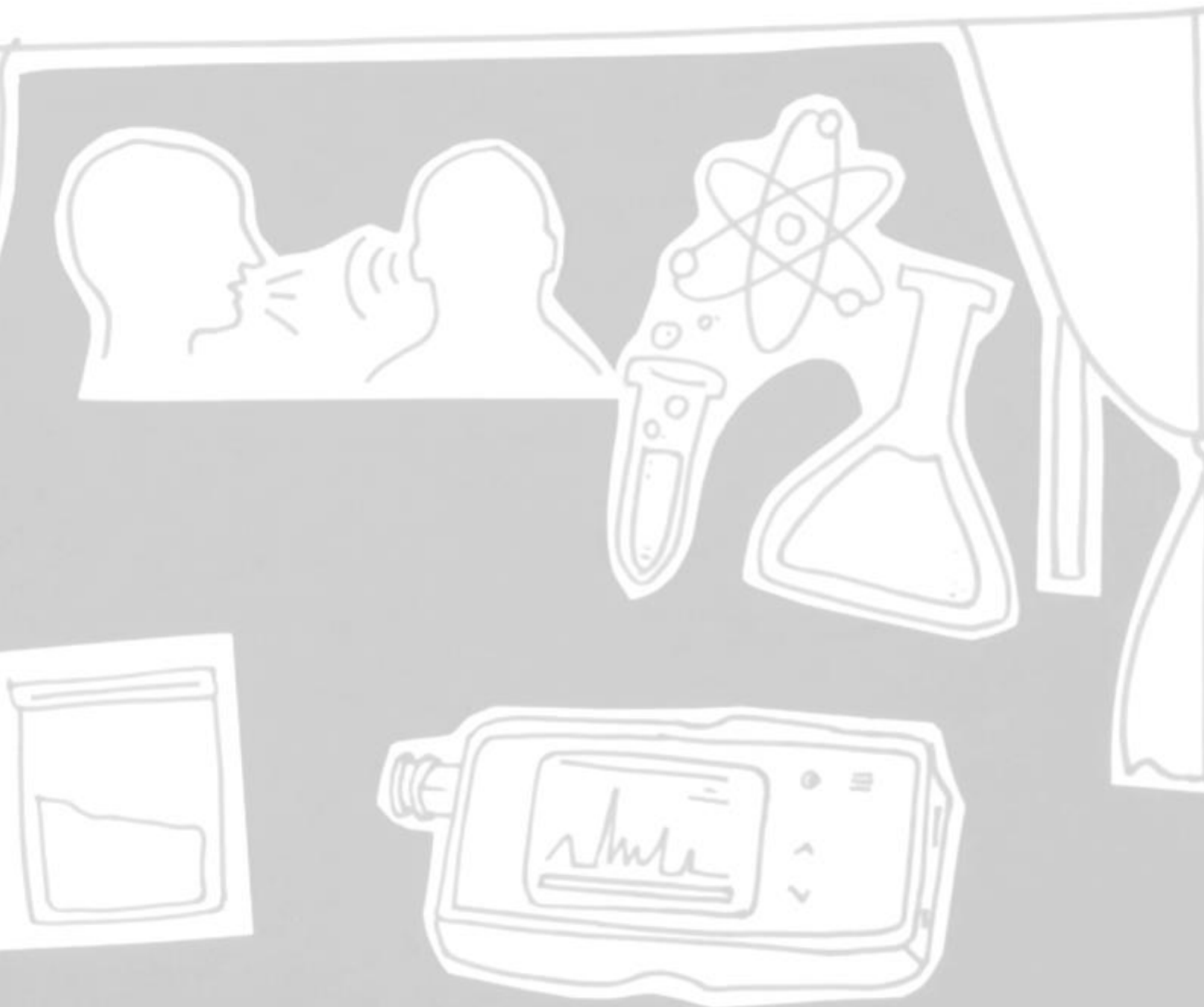
Effetti collaterali: gli effetti differiscono tra le varie molecole, informati bene! Possono essere: insonnia e forte craving, emicrania, tachicardia, palpitazioni, nausea, bruxismo, agitazione e aggressività. Possibile dolore al petto e paranoie, stati di agitazione interiore e iperattività.

Notte Sicura: Chill OUT!!! - Neuttravel

Rischi a breve e lungo termine: alcuni utilizzatori riportano un **craving** a volte più elevato rispetto a quanto sperimentato con altri stimolanti, ciò provoca la tendenza all'uso di dosi superiori e per tempi più lunghi rispetto a quanto inizialmente previsto. Chi utilizza grandi quantità riporta sintomi tipici dell'astinenza da stimolanti: perdita del controllo, forte desiderio di usare la sostanza nonostante i problemi a essa associati. **Evitare mix con altri stimolanti, alcol, empatoeni o altre NPS.**



Fonti delle informazioni: Wikipedia, PsychonautWiki, Erowid, Tripsit.me



Notte Sicura: Chill OUT!!! - Neuttravel

2021_404