

<b>CAMPIONE</b> <b>2021_626</b>	Analisi sul campo	Analisi di laboratorio
	Raman Spectroscopy	GC-MS*
Risultato	<b>INCONCLUSIVE</b>	<b>4-FLUOROTROPACOCAINA, TROPACOCAINA (NON QUANTIFICABILI), LIDOCAINA 3.7%</b>

\*gascromatografia-spettrometria di massa



In questo campione sono presenti la 4-fluorotropacocaina e la tropacocaina, due NPS (Nuove Sostanze Psicoattive) che mimano gli effetti della cocaina.

Siamo in attesa di ulteriori approfondimenti da parte del laboratorio.

La lidocaina è un anestetico locale derivato della cocaina: questi sono normalmente usati per il taglio della cocaina per i loro effetti inebrianti e anestetici (sulla lingua e sulle gengive hanno effetti anestetici simili alla cocaina). Questi derivati possono portare a effetti collaterali a livello del sistema nervoso centrale (irrequietezza, convulsioni, coma) nonché reazioni allergiche, aritmie cardiache e ipertensione.

Le sostanze presenti nel campione analizzato sono definite NPS, cioè Nuove Sostanze Psicoattive. Le NPS sono composti che mimano gli effetti delle c.d. sostanze tradizionali e che vengono immessi sul mercato per eludere i controlli. Essendo sostanze "nuove" non vi sono studi clinici su rischi e danni che si possono avere dall'assunzione di queste droghe ed inoltre si hanno scarse informazioni circa i mix di NPS (sono presenti solo racconti di chi ha già sperimentato la sostanza e/o eventuali mix).

Per il fatto che la conoscenza di rischi e danni su queste sostanze è molto limitata, esse si rivelano allo stato attuale **POTENZIALMENTE PERICOLOSE E DANNOSE**.

Adottare sempre strategie di riduzione del danno in caso di assunzione di NPS.

## SAFER USE



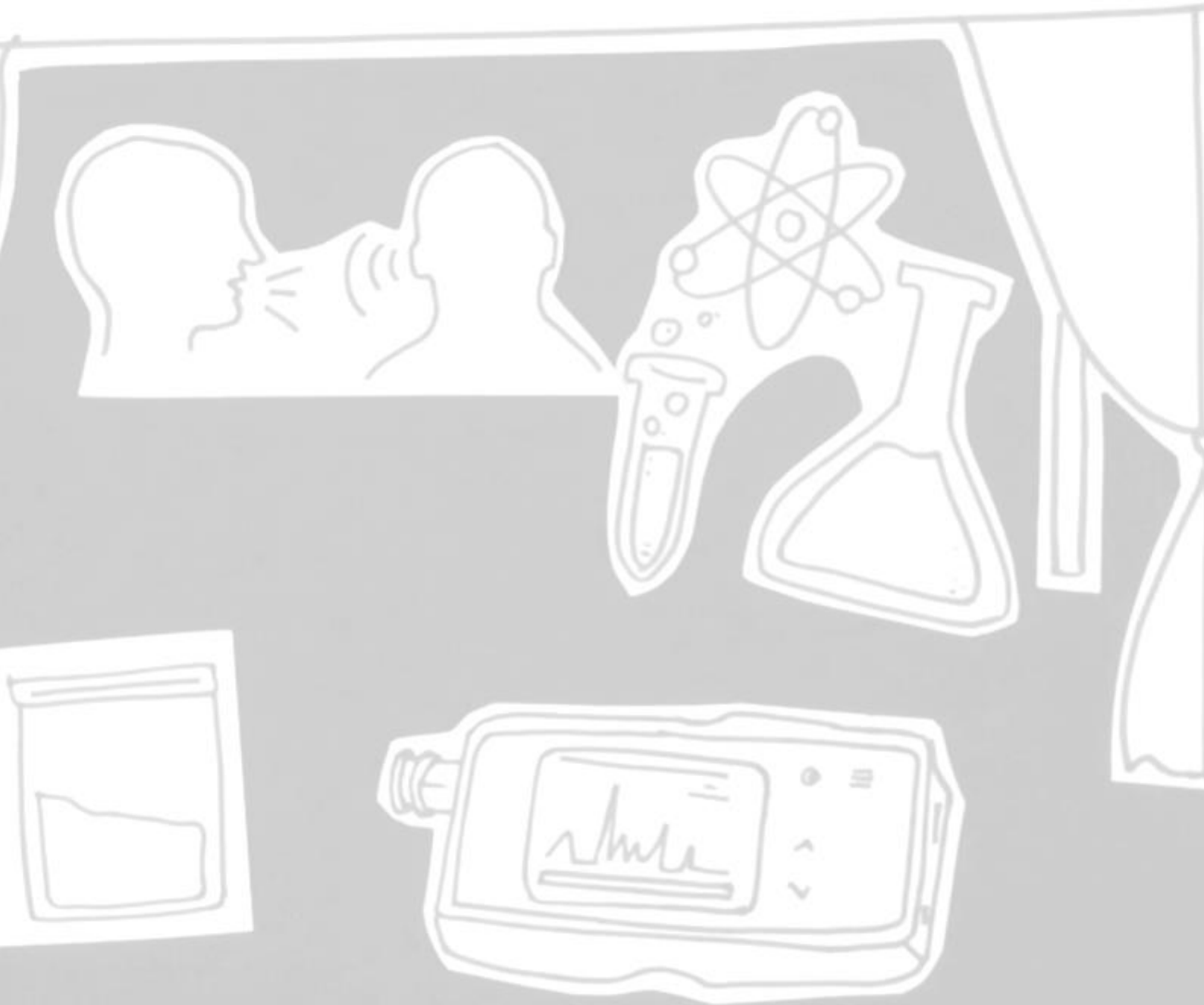
- Dosa attentamente la sostanza con un bilancino e se possibile fai analizzare la sostanza;
- Comincia SEMPRE dal dosaggio minimo indicato. Dosi elevate possono portare a esperienze spiacevoli e pericolose;
- Se hai assunto queste sostanze non guidare! utilizza i mezzi pubblici, prendi un taxi o vai a piedi;
- Evita l'uso di banconote o materiale sporco, usa sempre un pippotto usa e getta, non dividerlo con nessuno, nemmeno amici: malattie come l'epatite B e C possono trasmettersi in questo modo;
- Pulisci bene il naso prima di sniffare;

Notte Sicura. Chill OUT!!! - Neuttravel

**2021\_626**

- Polverizza la sostanza il più possibile. Più i granelli sono grandi, più sono potenzialmente dannosi;
- Idrata le mucose dopo aver sniffato, bagnando il naso con un fazzoletto umido o con la soluzione fisiologica: i frammenti di polvere che rimangono nella cavità nasale possono causare irritazioni, necrosi o, nel peggiore dei casi, perforazione del setto nasale.

**Fonti delle informazioni:** Wikipedia, PsychonautWiki, Erowid, Tripsit.me



# Notte Sicura: Chill OUT!!! - Neuttravel

2021\_626