

|                                    |                     |                        |
|------------------------------------|---------------------|------------------------|
| <b>CAMPIONE</b><br><b>2021_010</b> | Analisi sul campo   | Analisi di laboratorio |
|                                    | Raman Spectroscopy  | GC-MS*                 |
| Risultato                          | <b>INCONCLUSIVE</b> | <b>MODAFINIL</b>       |

\*gascromatografia-spettrometria di massa

**Il Modafinil, commercializzato con il nome di Provigil, è un farmaco stimolante utilizzato per la cura della narcolessia e dei disturbi ad essa correlati. Ha recentemente guadagnato popolarità come “smart drug” per migliorare la memoria, ridurre il bisogno di sonno e migliorare la produttività.**



## SAFER USE



- Per ridurre i rischi legati al consumo di sostanze psicoattive, informati in anticipo sulla sostanza, valuta come ti senti (set) e dove intendi consumare (setting).
- Il consumo, l'acquisto, il possesso e la vendita della maggior parte delle sostanze psicoattive sono considerati dei reati.
- H2O vs. KO: se possibile evita di consumare alcol, bevi acqua, bibite analcoliche o isotoniche a sufficienza (0.5 dl ogni ora). Attenzione: oltre alle sostanze, anche gli energy drink disidratano l'organismo!
- Se possibile, evita il policonsumo.
- In caso di trattamenti farmacologici, parla con il tuo medico delle possibili interazioni.
- Prenditi cura di te stesso e degli altri.
- Piccole strisce sono meno «sexy», ma più facili da dosare.
- Durante i party, è importante uscire a prendere una boccata d'aria fresca.
- Informa gli amici delle sostanze consumate e delle quantità assunte.
- Non indossare cappelli o copricapi (rischio di colpi di calore!).



## MODAFINIL



Rispetto agli stimolanti tradizionali come amfetamina o cocaina, il Modafinil induce un'esperienza molto meno euforica e ricreativa, ma più improntata all'assenza di bisogno di sonno e al miglioramento motivazionale. Un utilizzo prolungato può dare luogo a tolleranza.

**Effetti:** dilatazione delle pupille, aumento dei battiti cardiaci, soppressione dell'appetito, miglioramento della concentrazione, della memoria e della motivazione, accelerazione del pensiero, distorsione nella percezione del tempo, aumento o soppressione delle emozioni.

**Effetti collaterali:** disidratazione, emicrania, vertigini, nausea, diarrea, ansia

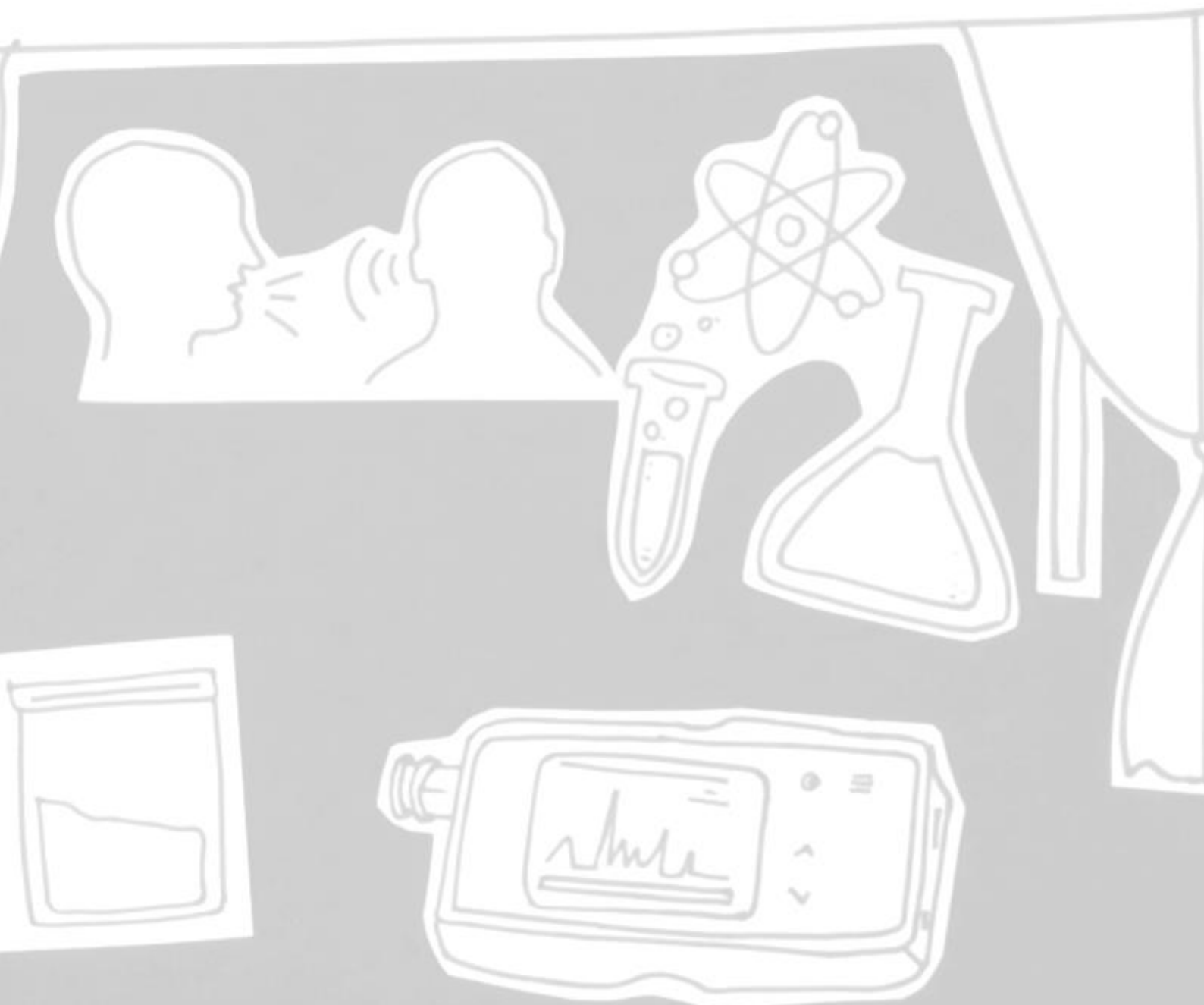
Notte Sicura: Chill Out!!! - Neuttravel

2021\_010

**Interazioni pericolose:** 25x-NBOMe e 25x-NBOH, alcol, DXM, MDMA, MXE, dissociativi, stimolanti, Tramadol, inibitori delle monoammino-ossidasi (MAOI), farmaci a substrato CYP2C19.

Il Modafinil riduce l'efficacia dei contraccettivi fino ad un mese dopo l'assunzione

Fonti delle informazioni: **Danno.ch; Wikipedia; ASL TO4, sostanze.info.**



# Notte Sicura: Chill OUT!!! - Neuttravel

**2021\_010**