

<b>CAMPIONE</b> <b>2022_543</b>	Analisi sul campo	Analisi di laboratorio
	Raman Spectroscopy	GC-MS*
Risultato	<b>INCONCLUSIVE</b>	<b>2C-B 6,1%</b>

\*gascromatografia-spettrometria di massa

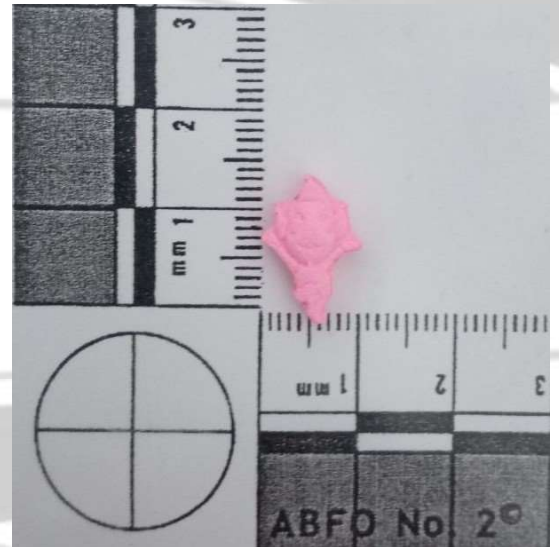
In questa pasticca è contenuto 2C-B. Il 2C-B viene sintetizzato a partire dalla mescalina ed ha effetti simili ad un mix tra MDMA e LSD, anche se molto più complessi e non completamente sovrapponibili a queste due sostanze.

Fa effetto già a bassi dosaggi (10-20mg) ed impiega dai 30 ai 75 minuti per salire. Attendere sempre 75 minuti prima di ri-dosare in quanto il pericolo di ingerire quantità eccessive di 2C-B è reale; va ricordato che dosaggi superiori a 10mg hanno effetti allucinogeni che sono spesso considerati sgradevoli dai consumatori impreparati e possono provocare crisi psicotiche.

Agendo a basse quantità, le sostanze della serie 2C-x devono quindi essere assunte con cautela: 2mg in più possono fare la differenza e causare effetti non desiderati.

La sostanza presente nel campione analizzato è definita NPS, cioè Nuova Sostanza Psicoattiva. Le NPS sono composti che mimano gli effetti delle c.d. sostanze tradizionali e che vengono immessi sul mercato per eludere i controlli. Essendo sostanze "nuove" non vi sono studi clinici su rischi e danni che si possono avere dall'assunzione di queste droghe ed inoltre si hanno scarse informazioni circa i mix di NPS (sono presenti solo racconti di chi ha già sperimentato la sostanza e/o eventuali mix).

Per il fatto che la conoscenza di rischi e danni su queste sostanze è molto limitata, esse si rivelano allo stato attuale delle cose **POTENZIALMENTE PERICOLOSE E DANNOSE**.



## SAFER USE



- Se non c'è la possibilità di analizzare la pasticca prendine ¼, aspetta 2 ore e valuta attentamente se prenderne ancora
- Gli effetti del 2C-B dipendono fortemente dall'ambiente in cui vengono assunti (setting) non sono sempre adeguati come «party drugs».
- Tieni conto di «set» e «setting»: consuma 2C-B solo in luoghi in cui ti senti sicuro e a tuo agio. Se non ti senti bene o hai paura degli effetti, rinuncia al consumo.
- Non assumere mai 2C-B da solo. Consuma soltanto se ti senti fisicamente e mentalmente in forma e se hai dormito a sufficienza.
- Non aumentare la dose, prudenza con i dosaggi.
- Non mischiare 2C-B con alcol e medicinali (in particolare [MAO-inibitori](#))!
- La combinazione di 2C-B e ecstasy può provocare convulsioni!
- Durante il trip, bevi acqua a sufficienza (1/2 l ogni ora).
- Se sniffi, rispetta le regole del «safer sniffing». Attenzione: il 2C-B provoca un doloroso bruciore al naso!
- Per le persone che soffrono di malattie cardiache, problemi circolatori e diabete, il consumo di 2C-B comporta maggiori rischi.



Notte Sicura: Chill Out!!! - Neuttravel

**2022\_543**

- 2C-I, 2C-D, 2C-E, 2C-H appartengono al medesimo gruppo di sostanze (2C-x), ma si differenziano in termini di effetti e dosaggi.



## 2C-B

Il **2C-B**, è la sostanza più famosa della serie 2C-x; è una fenetilamina psichedelica, che viene venduta in forma di pasticche e/lo polvere, a volte in capsule.



**Effetti:** Gli effetti del 2C-B dipendono molto dalle quantità assunte; in genere non sono stabili ma si manifestano ad “ondate”. Il 2C-B fa dilatare le pupille e diminuire l’appetito, può assomigliare ad un mix tra MDMA ed LSD ma gli effetti fisici sono molto più complessi: quando sale ci si sente euforici e avvolti dal calore, come per l’MDMA, ma questa sensazione è contrastata da un formicolio che attraversa il corpo e ci si sente elettricizzati, come con l’LSD, fino anche ad avere la sensazione di essere percorsi da spille ed aghi; con la musica si sovrappongono udito e vista. Aumenta la libido, ci si sente empatici con le persone, si percepiscono dei campi di luce attorno ad esse e si ha voglia di socializzare; il viaggio diventa più introspettivo se si assume il 2C-B in un contesto non sociale.

Il 2C-B può portare a sperimentare effetti transpersonali: la sostanza dissolve le barriere tra mondo interiore ed esteriore. Il 2C-B impiega dai 30 ai 75 minuti per salire. In genere gli effetti durano da 4 a 8 ore, con un picco di effetti che può durare dalle 2 alle 4 ore.

**Effetti collaterali:** Il 2C-B può provocare nausea mentre sale, dà tachicardia, provoca vasocostrizione, aumento della pressione e della temperatura corporea, causa disidratazione e bruxismo, può far sudare molto, creare tensione muscolare e confusione, provocare insonnia. Alcuni riferiscono di perdita di memoria e soppressione dell’ego, altri raccontano di essersi sentiti molto stanchi, altri di aver provato sensazioni di delusione, di essersi sentiti “alla deriva”.

Più aumentano le quantità di assunzione, più possono manifestarsi effetti avversi.

Gli effetti di down possono durare dalle 2 alle 4 ore ma nei giorni successivi si possono avere dei “flashback”.



**Rischi a breve e lungo termine:** il consumo regolare di 2C-B può provocare depressione, stati di paura, disturbi delle funzioni sessuali. Se usato frequentemente, può portare ad una dipendenza psicologica dalla sostanza. **Se associato ad altre sostanze, il 2C-B può avere effetti non attesi ed imprevisti: meglio assumerlo singolarmente.** Chi soffre di crisi epilettiche dovrebbe evitare di prendere il 2C-B.

Rispetto ad altri psichedelici, il 2C-B non crea tolleranza: assunzioni consecutive continuano a fare effetto allo stesso modo che la prima.

Durante un viaggio psichedelico si può provare un forte desiderio sessuale ed aumenta la disponibilità per pratiche sessuali a rischio: attuare sempre i consigli del safe sex.

**Essendo una sostanza scarsamente conosciuta nell’ambito dell’uso ricreativo da parte dell’uomo, non vi sono dati scientifici che possano indicare rischi e danni di lungo termine del 2C-B, così come non è conosciuto il quantitativo di sostanza che può essere letale.**

Fonti delle informazioni: [Danno.ch](http://Danno.ch); [Wikipedia](http://Wikipedia); [ASL TO4, sostanze.info](http://ASL TO4, sostanze.info).

# Notte Sicura: Chill OUT!!! - Neuttravel

2022\_543